



โรงพยาบาลศรีเชียงใหม่

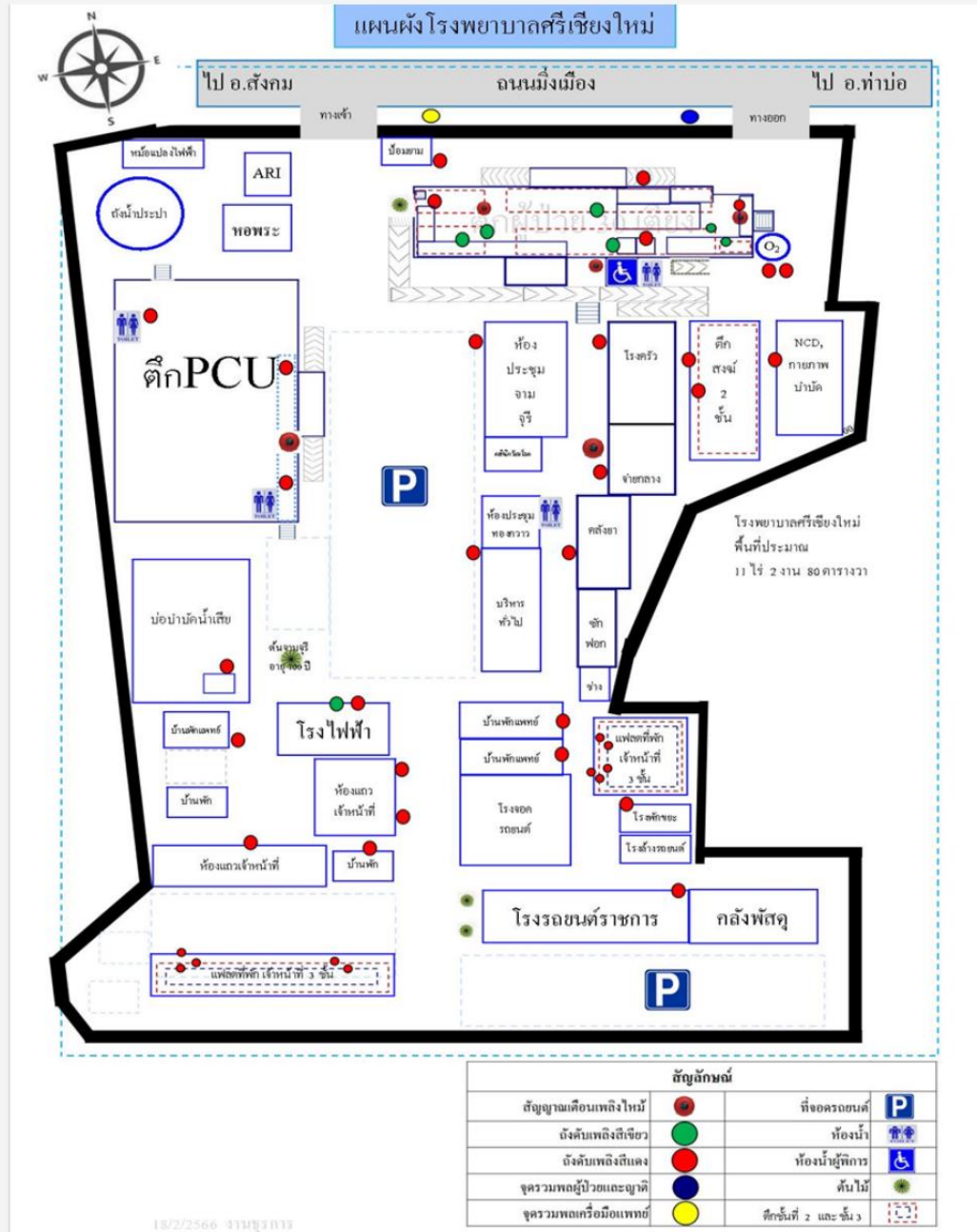
ทีมสิ่งแวดล้อมและความปลอดภัย





บริบท

โรงพยาบาลศรีเชียงใหม่



- โรงพยาบาลขนาด 30 เตียง (F2)
- เนื้อที่ 11 ไร่ 2 งาน
- จำนวนเจ้าหน้าที่ 139 คน
- ถนนทางหลวงหมายเลข 211
- ปี 2501 เป็นสุขศาลา
- ปี 2517 สถานีอนามัย ชั้น 1
- ปี 2530 ก่อสร้างอาคาร 10 เตียง
- ปี 2538 ก่อสร้างอาคาร 30 เตียง
- ปี 2557 ก่อสร้างอาคาร วรลาโภ (NCD)



โรงพยาบาลศรีเชียงใหม่

ทีมสิ่งแวดล้อมและความปลอดภัย



นพ.จามิกร ใจดี
ประธานกรรมการ



โรงพยาบาลศรีเชียงใหม่

คณะกรรมการสิ่งแวดล้อมเครื่องมือ และสนับสนุนบริการ (ENV)

ประกอบด้วย

1. ทีมที่ปรึกษาด้านนโยบายและแผน
2. ทีมคณะทำงานด้านสิ่งแวดล้อมและความปลอดภัย
3. ทีมคณะทำงานการด้านเครื่องมือทางการแพทย์





ประเด็นคุณภาพ

อาคารสถานที่ปลอดภัย

สิ่งแวดล้อมทางกายภาพ เอื้อต่อความปลอดภัย
และความผาสุกของผู้ป่วย ผู้มาเยือน รวมทั้งปลอดภัย
จากอัคคีภัย วัสดุและของเสียอันตราย
หรือภาวะฉุกเฉินอื่นๆ





โรงพยาบาลศรีเชียงใหม่

ประเด็นคุณภาพ

เครื่องมือสาธารณสุขบุคคลพร้อมใช้

เครื่องมือที่จำเป็นพร้อมใช้งาน ทำหน้าที่ได้เป็นปกติ และมีระบบสาธารณสุขบุคคลที่จำเป็น พร้อมใช้งานได้ตลอดเวลา

ใส่ใจสิ่งแวดล้อม

โรงพยาบาลเป็นสถานที่ปลอดภัย เอื้อต่อสุขภาพ และการสร้างเสริมสุขภาพ รวมทั้งพิทักษ์สิ่งแวดล้อม





1. ด้านความปลอดภัย และสวัสดิภาพ

เป้าหมาย

โรงพยาบาลมีโครงสร้างอาคาร สถานที่ ได้มาตรฐาน
ปลอดภัย น่าอยู่ น่าทำงาน มีการบริหารจัดการความเสี่ยง
และพัฒนาบุคลากรอย่างต่อเนื่อง

การดำเนินงาน

1. แต่งตั้งผู้รับผิดชอบหมายกำกับดูแลระบบอาคารสถานที่
2. ตรวจสอบความเสี่ยงอย่างน้อยปีละ 2 ครั้ง
3. ฝึกอบรมบุคลากรด้านสิ่งแวดล้อมและปลอดภัย





คณะกรรมการเพื่อติดตามการดำเนินงาน ด้านโครงสร้าง เครื่องมือทางการแพทย์ความปลอดภัยและอนามัยสิ่งแวดล้อม

1. ด้านโครงสร้างสิ่งแวดล้อมทางกายภาพ
2. ด้านระบบป้องกันและระงับอัคคีภัย
3. ด้านระบบบำบัดน้ำเสีย
4. ด้านระบบการจัดการขยะ
5. ด้านก๊าซทางการแพทย์
6. ด้านระบบประปา
7. ด้านระบบไฟฟ้าสำรอง
8. ด้านระบบห้องแยกโรค
9. ด้านเครื่องกำเนิดไอน้ำ/จ่ายกลาง/ซักฟอก
10. ด้านระบบห้องคลอด/ห้องผ่าตัด
11. ด้านระบบโภชนาการ
12. ด้านระบบทันตกรรม
13. ด้านระบบไฟฟ้าส่องสว่าง
14. ด้านระบบเครื่องมือ
15. ด้านสิ่งแวดล้อมเพื่อการเยียวยา



โรงพยาบาลศรีเชียงใหม่

การสำรวจด้านสิ่งแวดล้อมจากหน่วยงานภายนอก และภายในโรงพยาบาล





โรงพยาบาลศรีเชียงใหม่

การฝึกอบรมบุคลากร ด้านสิ่งแวดล้อมและความปลอดภัย





ผลการดำเนินงาน

1. ปรับปรุงภูมิทัศน์/ทาสีอาคาร
2. ตีเส้นทางจราจรและป้ายจราจร
3. จัดทำสถานที่จอดรถคนพิการ
4. จัดทำช่องจอดรถยนต์และรถจักรยานยนต์
5. ปรับปรุงห้องส้วม HAS

โอกาสพัฒนา

1. ปรับปรุง OPD /บริการด้านหน้า
2. วางระบบท่อระบายน้ำฝน
3. ระบบไฟฟ้าส่องสว่างภายในและภายนอกอาคาร





สรุปตัวชี้วัดด้านโครงสร้างกายภาพ

ตัวชี้วัด	เป้าหมาย	2564	2565	2566
1.สำรวจความเสี่ยง	2ครั้ง/ปี	2	2	2
2.อบรมบุคลากร	2ครั้ง/ปี	2	2	1
3.อุบัติการณ์ระดับ4ขึ้นไป	0	0	0	0



2. ด้านวัสดุและของเสียอันตราย

เป้าหมาย

โรงพยาบาลมีการจัดการ วัสดุ
และของเสียอันตรายอย่างปลอดภัย

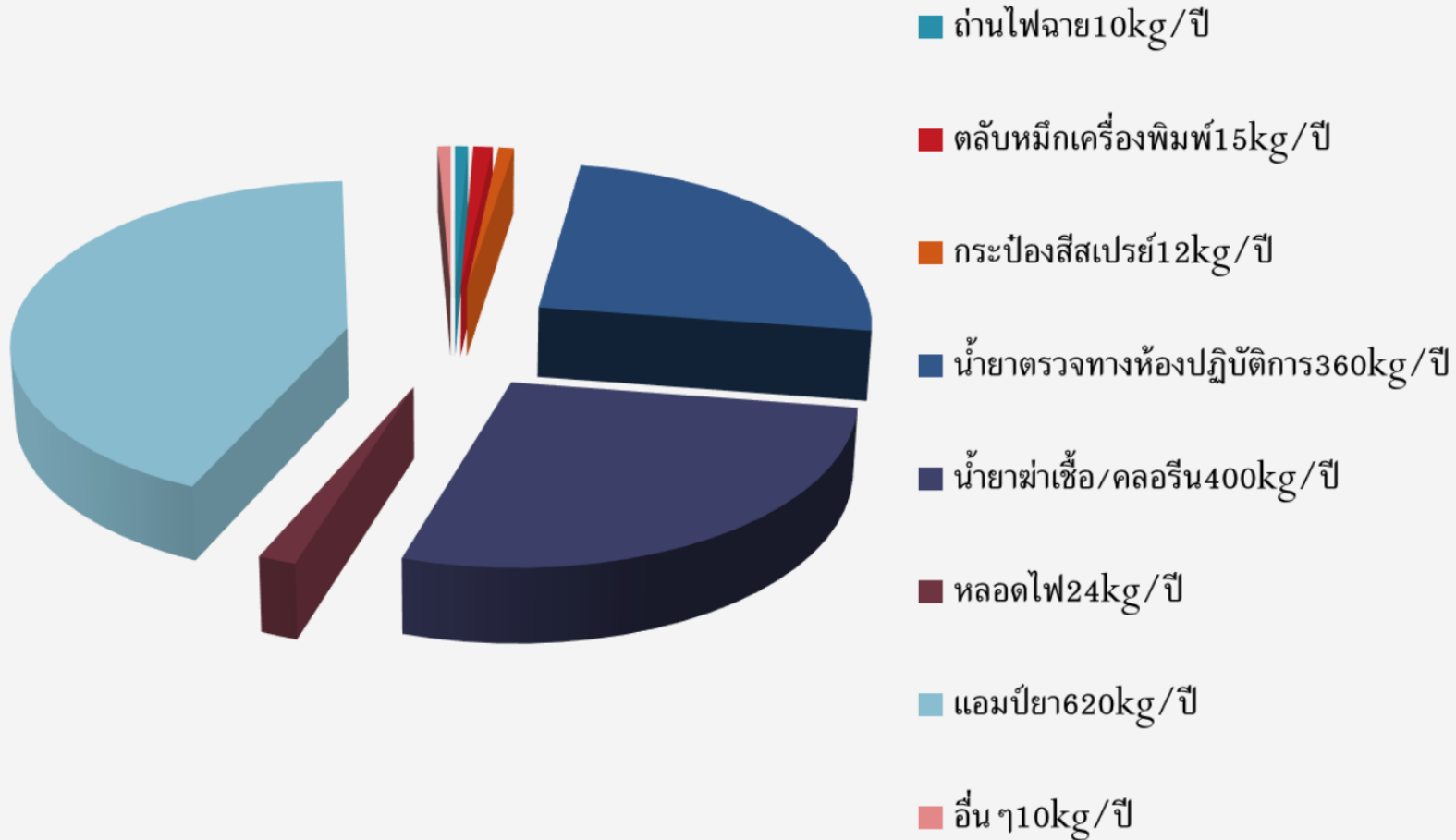
การดำเนินงาน

1. สำรวจวัสดุและของเสียอันตรายภายในหน่วยงาน
2. จัดทำคู่มือการคัดแยกของเสียอันตราย
3. เก็บรวบรวมขยะและของเสียอันตรายรวบรวมส่งเทศบาลเดือนละหนึ่งครั้ง





ปริมาณวัสดุและของเสียอันตราย





ผลการดำเนินงาน

1. ทบทวนแนวทางการจัดการของเสียอันตราย
แต่ละประเภทในแต่ละหน่วยงาน
2. ติดตามสื่อสาร ไปยังผู้ปฏิบัติแต่ละหน่วยงาน

โอกาสพัฒนา

1. จัดทำแผนลดปริมาณการใช้สาร วัสดุ ของเสียอันตราย
2. จัดทำที่เก็บพักขยะอันตรายให้เป็นไปตามมาตรฐาน



สรุปตัวชี้วัดวัสดุและของเสียอันตราย

ตัวชี้วัด	เป้าหมาย	2564	2565	2566
1.อุบัติการณ์ระดับ4ขึ้นไป	0	0	0	0



3. การจัดการด้านภาวะฉุกเฉิน

เป้าหมาย

โรงพยาบาลมีการจัดการ เตรียมความพร้อมเพื่อรองรับ ภาวะฉุกเฉินและภัยพิบัติที่มีความล่าแหลม

การดำเนินงาน

ด้านภัยธรรมชาติ

- ติดตามเฝ้าระวังสถานการณ์ข่าวสาร
- จัดหาวัสดุอุปกรณ์ที่จำเป็น
- จัดเตรียมสถานที่เพื่อรองรับภาวะฉุกเฉิน
- ประสานงานกับองค์การภายนอกเพื่อขอความช่วยเหลือ
- รายงานผล





โรงพยาบาลศรีเชียงใหม่

ภาวะฉุกเฉินจากภัยธรรมชาติ





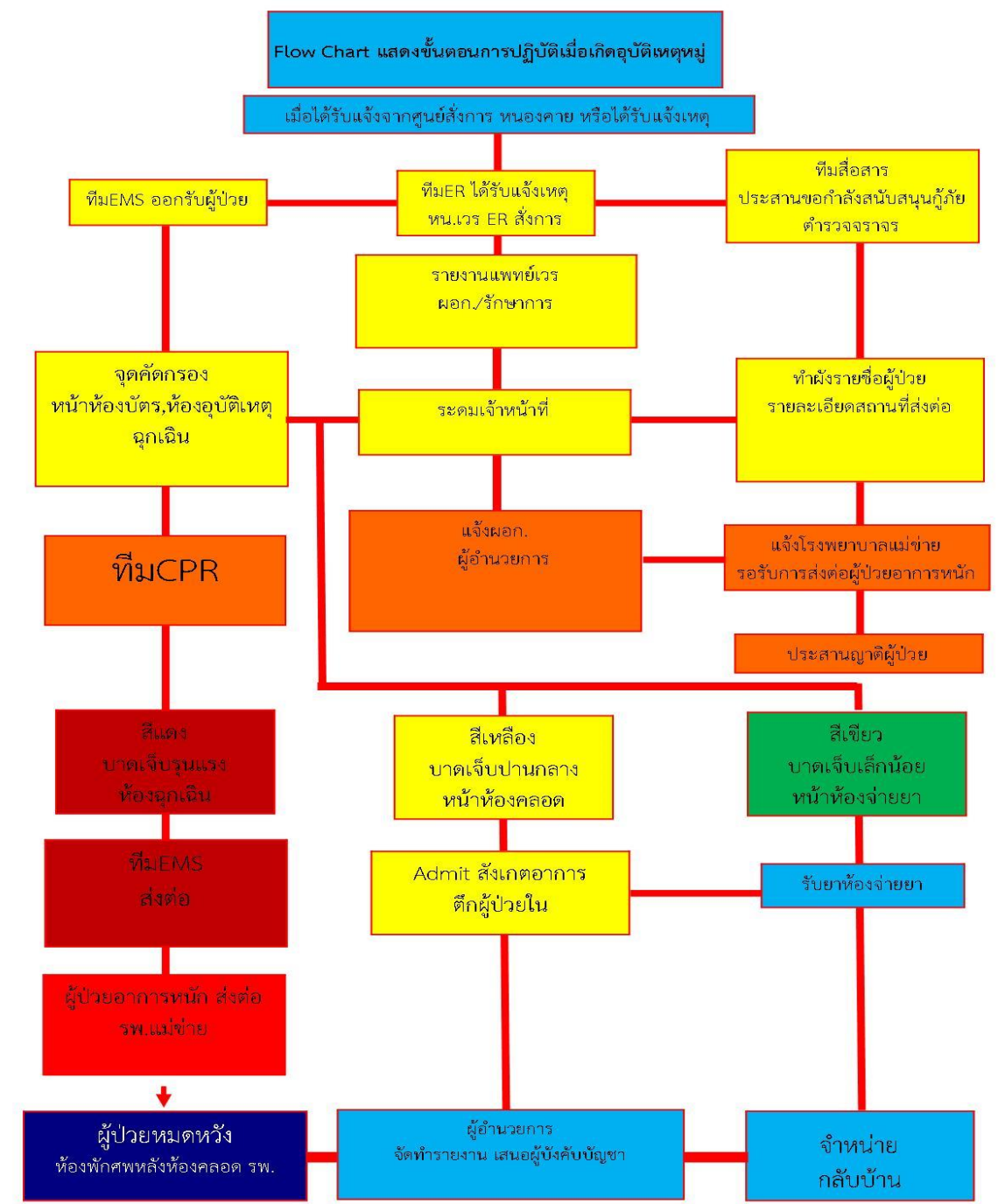
การซ้อมแผนอุบัติเหตุหมี





Flow Chart

แสดงขั้นตอนการปฏิบัติเมื่อเกิดอุบัติเหตุหมู่





ผลการดำเนินงาน

1. ซ่อมแผนอุบัติเหตุหมู่

โอกาสพัฒนา

- 1.เตรียมการป้องกันความเสียหายจากพายุฤดูร้อน
- 2.ทบทวนการจัดการภาวะฉุกเฉินในกรณีน้ำท่วม
- 3.ทบทวนภาวะฉุกเฉินในกรณีไฟฟ้าดับ ระบบไฟฟ้าสำรองไม่สามารถจ่ายไฟได้





สรุปตัวชี้วัดด้านภาวะฉุกเฉิน

ข้อหมแผนอุบัติเหตุหมู่	2564	2565	2566
1.การข้อหมแผนอุบัติเหตุหมู่	1	1	0 (เม.ย. 2566)
2.ทบทวนแนวทางแผน ป้องกันอุทกภัย	1	1	1
3.เตรียมการป้องกันพายุฤดูร้อน	1	1	1



4.ความปลอดภัยจากอัคคีภัย

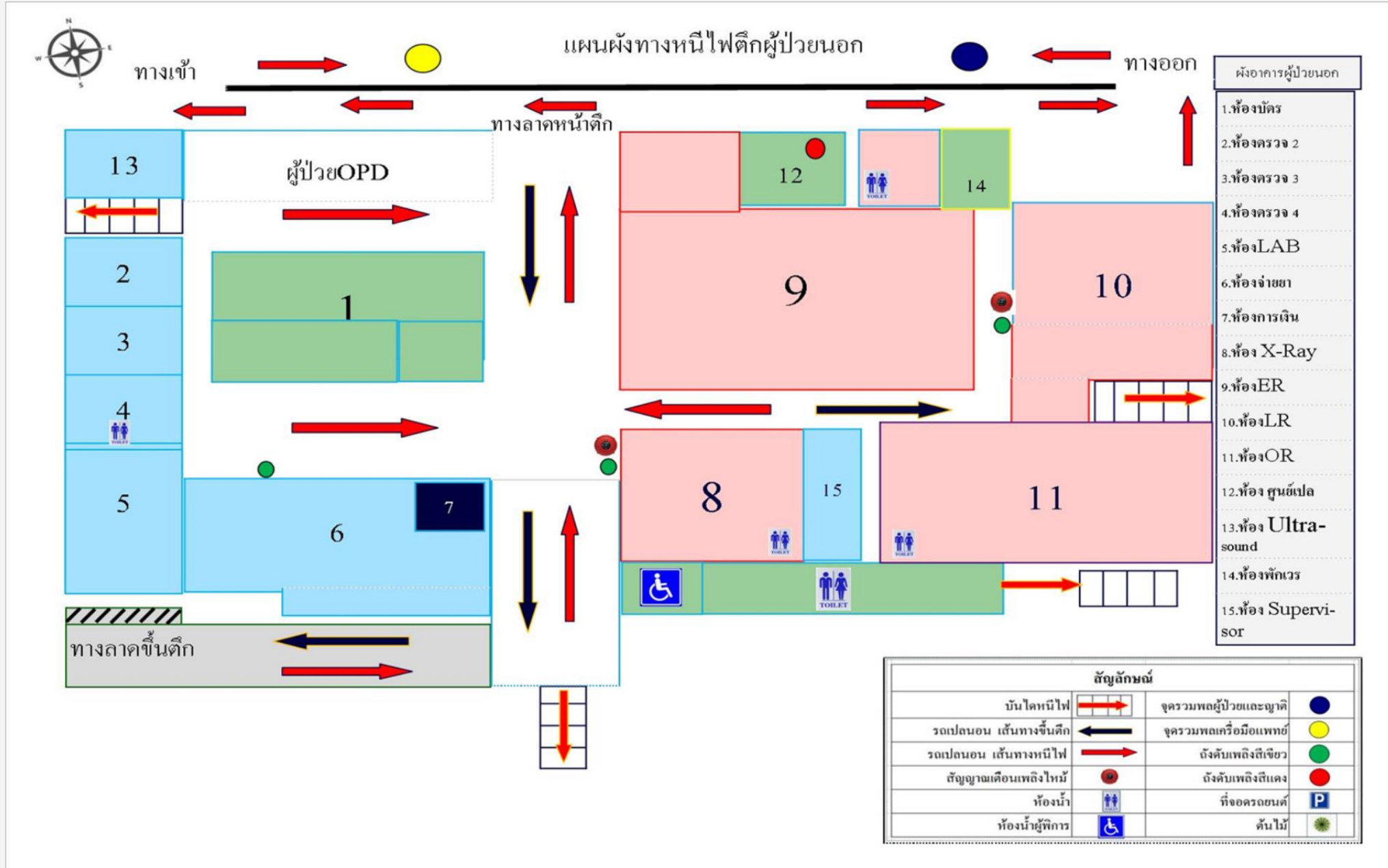
เป้าหมาย

โรงพยาบาลมีการจัดทำแผน ให้ความรู้การปฏิบัติในการป้องกันและระงับอัคคีภัย รวมทั้งการตรวจสอบโดยรักษา และการใช้อุปกรณ์ดับเพลิงอย่างถูกต้อง

การดำเนินงาน

1. การจัดทำแผนป้องกันและระงับอัคคีภัย
2. มีการอบรมเชิงปฏิบัติการในการระงับอัคคีภัย
3. มีการประเมินผลการซ้อมแผนอัคคีภัย
4. มีการตรวจสอบบำรุงรักษาเครื่องมือต่างๆ อย่างสม่ำเสมอ



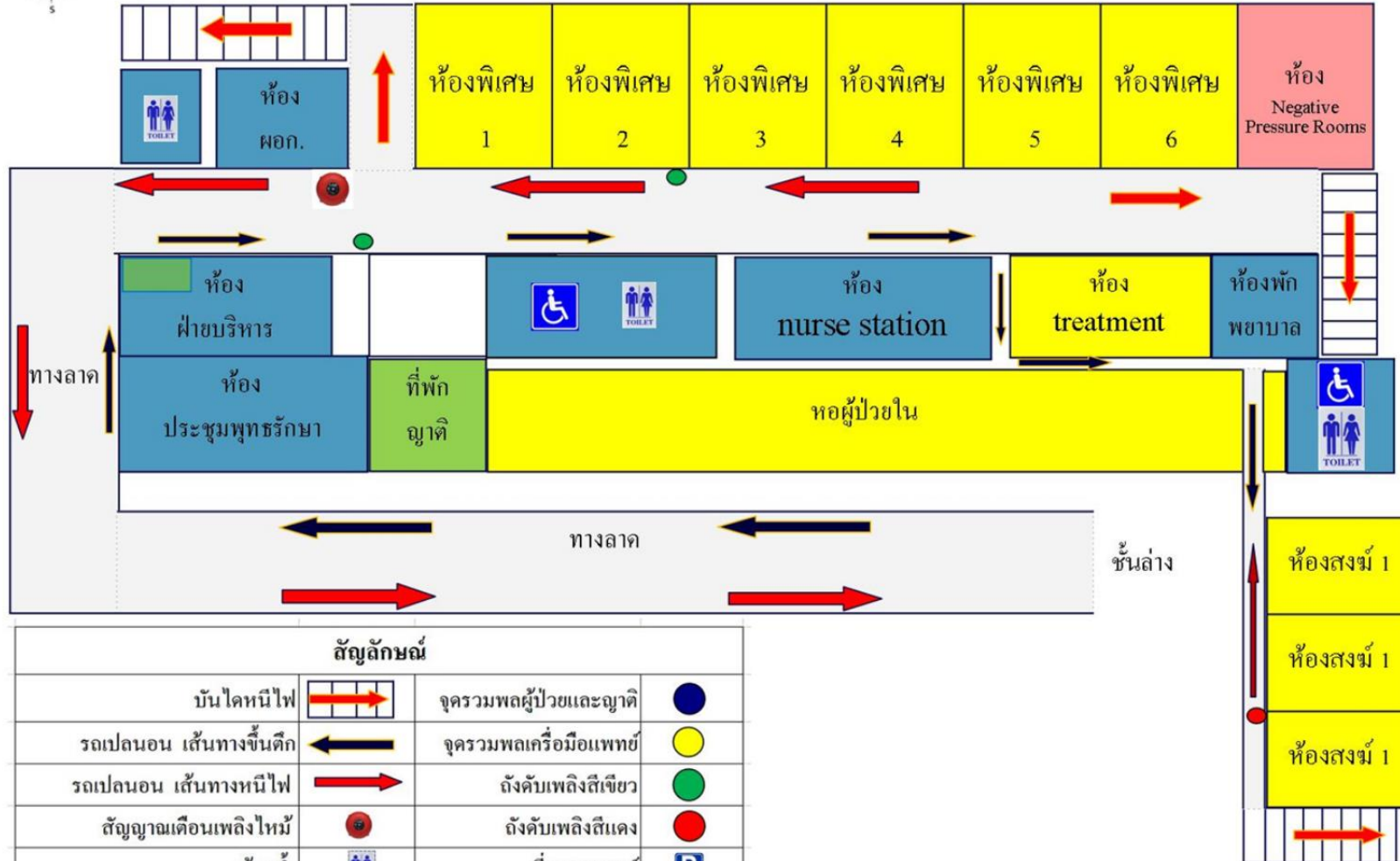




โรงพยาบาลศรีเชียงใหม่



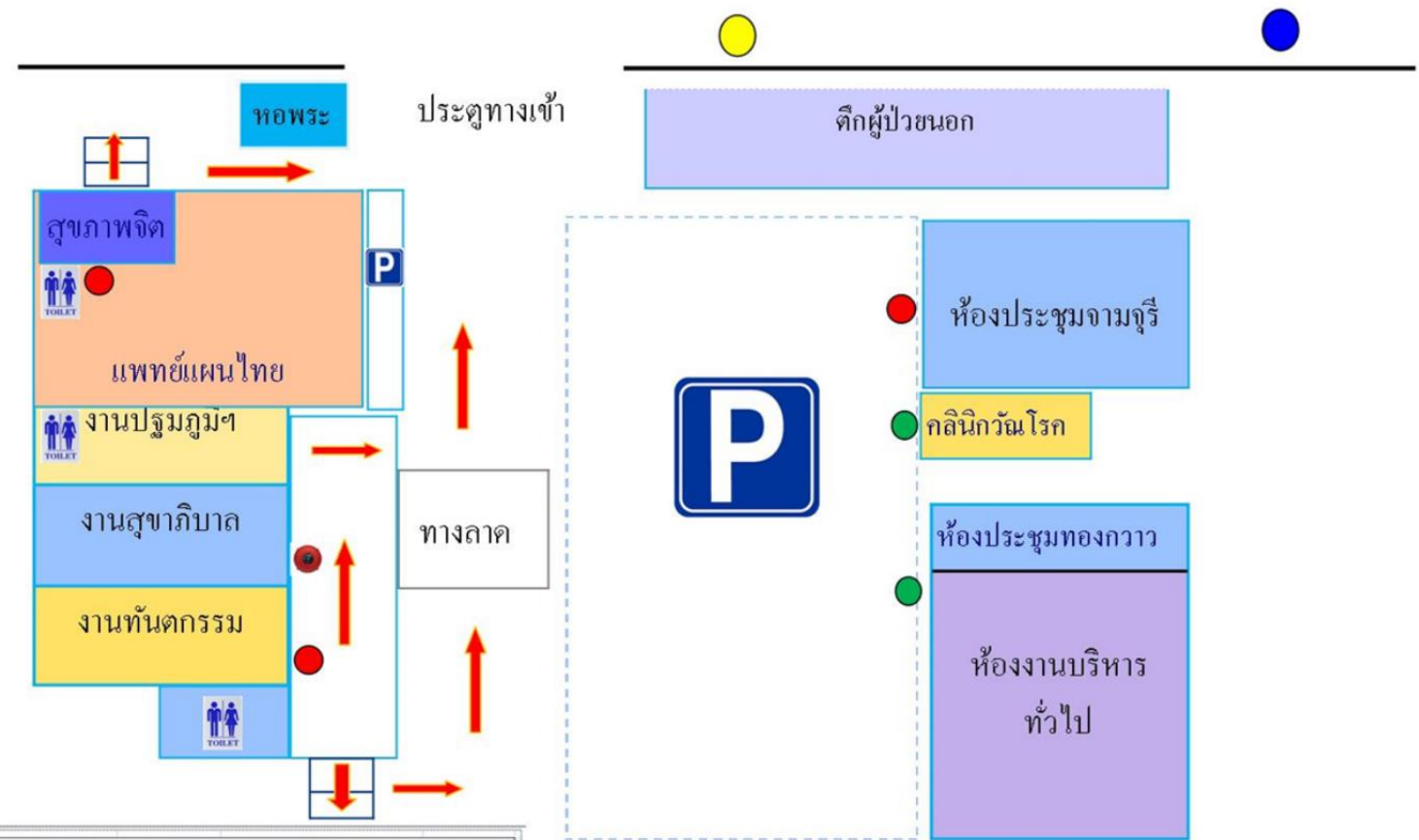
แผนผังทางหนีไฟ อาคาร ผู้ป่วยใน 30 เตียง ชั้น บน



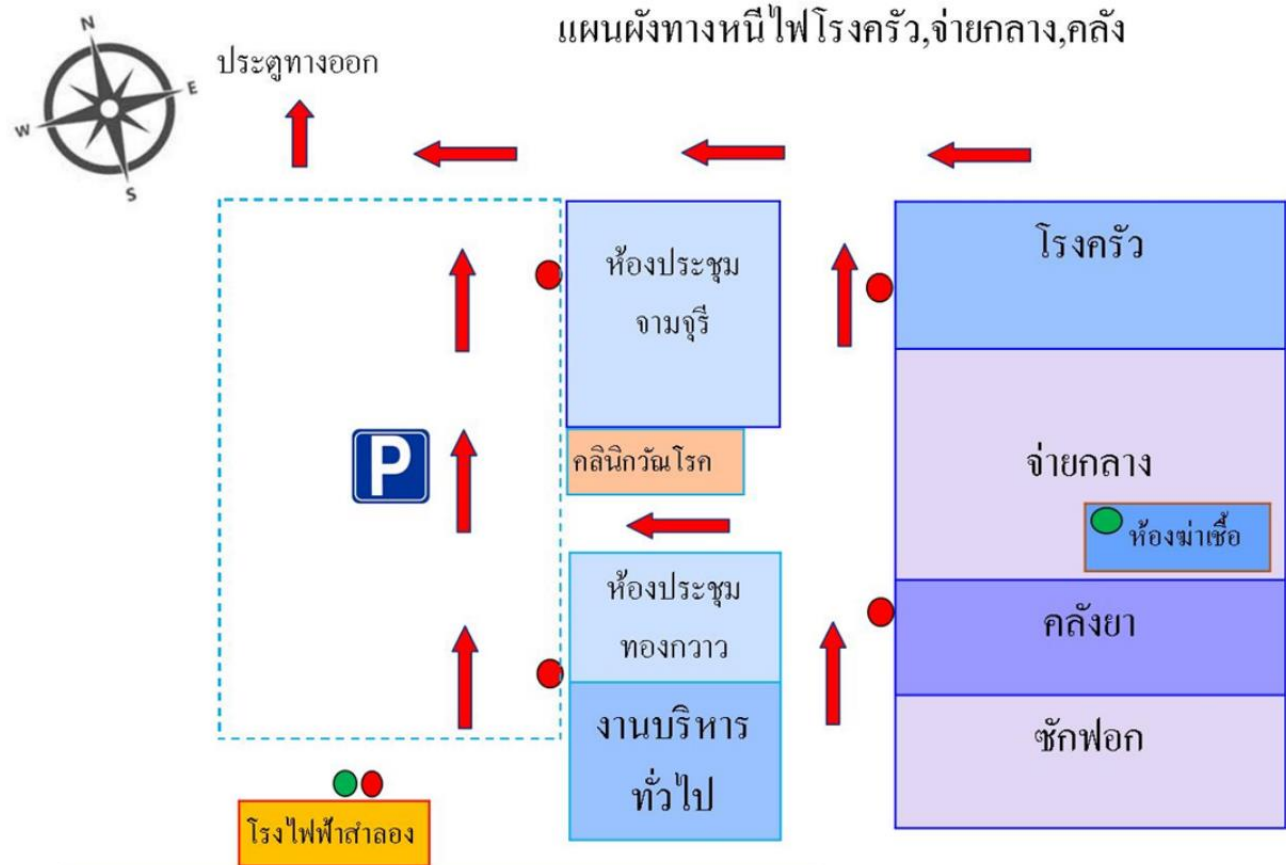
สัญลักษณ์			
บันไดหนีไฟ		จุดรวมพลผู้ป่วยและญาติ	
รถเปลนอน เส้นทางขึ้นตึก		จุดรวมพลเครื่องมือแพทย์	
รถเปลนอน เส้นทางหนีไฟ		ถังดับเพลิงสีเขียว	
สัญญาณเตือนเพลิงไหม้		ถังดับเพลิงสีแดง	
ห้องน้ำ		ที่จอดรถยนต์	
ห้องน้ำผู้พิการ		ต้นไม้	



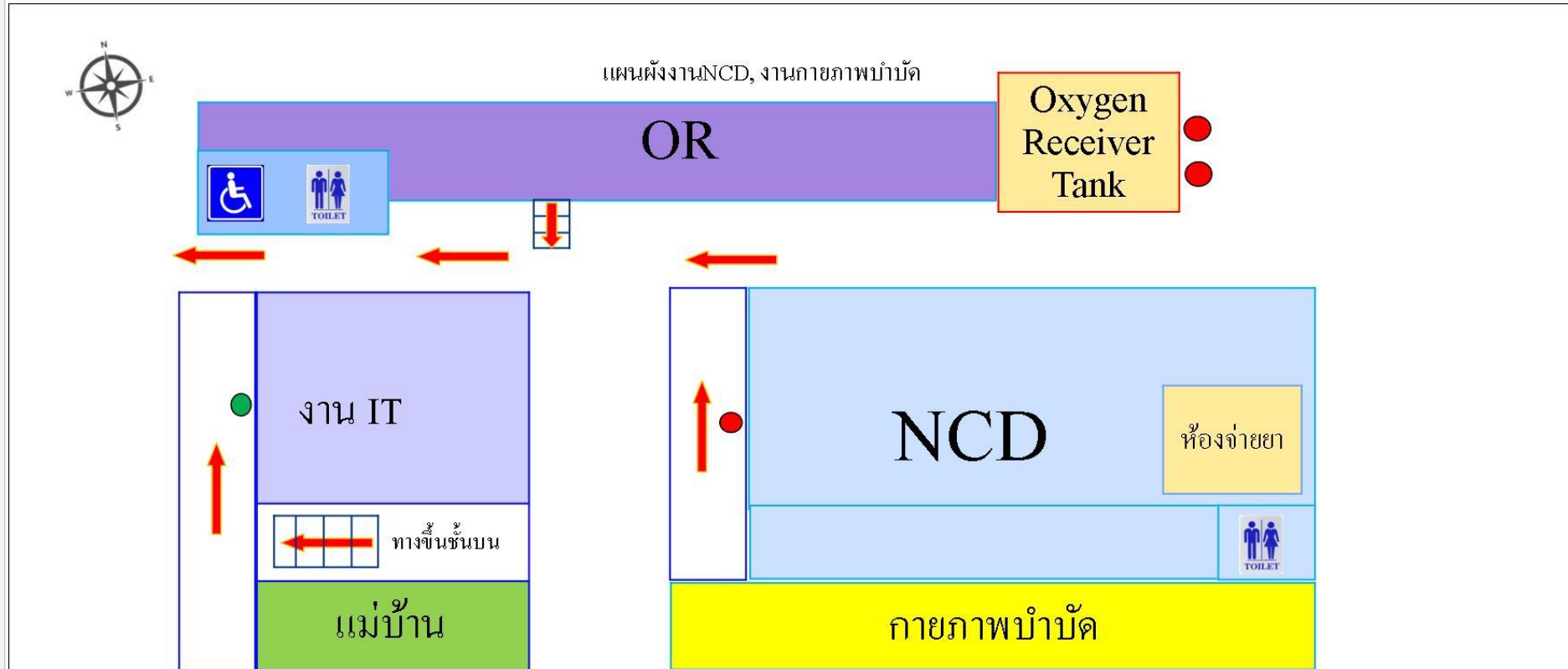
แผนผังทางหนีไฟตึก PCU



สัญลักษณ์			
บันไดหนีไฟ		จุดรวมพลผู้ป่วยและญาติ	
รถเข็นบน เส้นทางขึ้นตึก		จุดรวมพลเครื่องมือแพทย์	
รถเข็นบน เส้นทางหนีไฟ		ถังดับเพลิงสีเขียว	
สัญญาณเตือนเพลิงไหม้		ถังดับเพลิงสีแดง	
ห้องน้ำ		ที่จอดรถยนต์	
ห้องน้ำผู้พิการ		ต้นไม้	



สัญลักษณ์			
บันไดหนีไฟ		จุดรวมพลผู้ป่วยและญาติ	
รถเปลนอน เส้นทางขึ้นตึก		จุดรวมพลเครื่องมือแพทย์	
รถเปลนอน เส้นทางหนีไฟ		ถึงดับเพลิงสีเขียว	
สัญญาณเตือนเพลิงไหม้		ถึงดับเพลิงสีแดง	
ห้องน้ำ		ที่จอดรถยนต์	
ห้องน้ำผู้พิการ		ต้นไม้	



ชั้นล่างตึกสองชั้น

สัญลักษณ์			
บันไดหนีไฟ		จุดรวมพลผู้ป่วยและญาติ	
รถเข็นคนพิการ เส้นทางขึ้นตึก		จุดรวมพลเครื่องมือแพทย์	
รถเข็นคนพิการ เส้นทางหนีไฟ		ถังดับเพลิงสีเขียว	
สัญญาณเตือนเพลิงไหม้		ถังดับเพลิงสีแดง	
ห้องน้ำ		ที่จอดรถยนต์	
ห้องน้ำผู้พิการ		ต้นไม้	



Flow Chart แสดงขั้นตอนการปฏิบัติเมื่อเกิดเพลิงไหม้





โรงพยาบาลศรีเชียงใหม่

การซ้อมแผนอัคคีภัยประจำปี 2566





สรุป/อภิปรายผลข้อเสนอแนะจากการซ้อมแผนอัคคีภัย

1. ก่อนซ้อมแผนอัคคีภัยควรมี Flow-chart ลำดับเหตุการณ์ แจ้งประกาศ ในไลน์กลุ่มของโรงพยาบาล เพื่อให้ทุกคนได้รับทราบ การจำลองเหตุการณ์อย่างทั่วถึง
2. การประชาสัมพันธ์ยังไม่ครอบคลุม ทั่วถึง เนื่องจากยังมีประชาชนบางส่วนที่ผ่านไปมา คิดว่าเกิดเพลิงไหม้จริง
3. การประชาสัมพันธ์ เสียงตามสายในโรงพยาบาล เสียงไม่ชัดเจน และไม่ได้ยินอย่างทั่วถึง
4. จุดรวมพลที่หน้าโรงพยาบาลทั้ง 2 จุด มีเส้นทางลำเรียง ไม่สะดวกต่อการเคลื่อนย้าย ผู้ป่วยและสิ่งของ
5. การประสานงานสื่อสารระหว่างหน่วยงานภายในและภายนอก ยังไม่ครอบคลุมและชัดเจน เรื่องขั้นตอนการแจ้งเหตุเพลิงไหม้



สรุปตัวชี้วัดด้านการป้องกันระงับอัคคีภัย

ตัวชี้วัด	เป้าหมาย	ผลงาน	ร้อยละ	หมายเหตุ
1.จำนวนผู้เข้ารับอบรมภาค ทฤษฎี	139	129	92.85%	27 มกราคม 2566
2.จำนวนผู้เข้าร่วมซ้อม แผนอัคคีภัย	139	126	90.71 %	31 มกราคม 2566
3.การจัดซ้อมแผนอัคคีภัย	1ครั้ง/ปี	100	100%	31 มกราคม 2566



โรงพยาบาลศรีเชียงใหม่

5. เครื่องมือแพทย์



ผลการดำเนินงาน

1. จัดซื้อวัสดุการแพทย์ที่จำเป็นให้เพียงพอในทุกหน่วยงาน
2. สอบเทียบเครื่องมือแพทย์ (16-17 กุมภาพันธ์ 2566)
3. ให้ความรู้ผู้ใช้ แนวทางปฏิบัติเมื่อมีเหตุฉุกเฉิน

โอกาสพัฒนา

1. จัดระบบการสำรองเครื่องมือแพทย์
2. ส่งบุคลากรอบรมการใช้เครื่องมือแพทย์
3. พัฒนาระบบการดูแลเชิงป้องกัน





สรุปตัวชี้วัดด้านเครื่องแพทย์

ตัวชี้วัด	เป้าหมาย	2564	2565	2566
1.สอบเทียบเครื่องมือ	1ครั้ง/ปี	1	1	1
2.เครื่องมือที่สำคัญ ไม่พร้อมใช้/ไม่เพียงพอ	0	0	0	2

หมายเหตุ

- 1.ในวันที่21 มค. 66 เครื่อง Defibrillator ประจำห้อง ER
- 2.ในวันที่ 23 มค 66 เครื่องHematocrit ประจำห้องLR



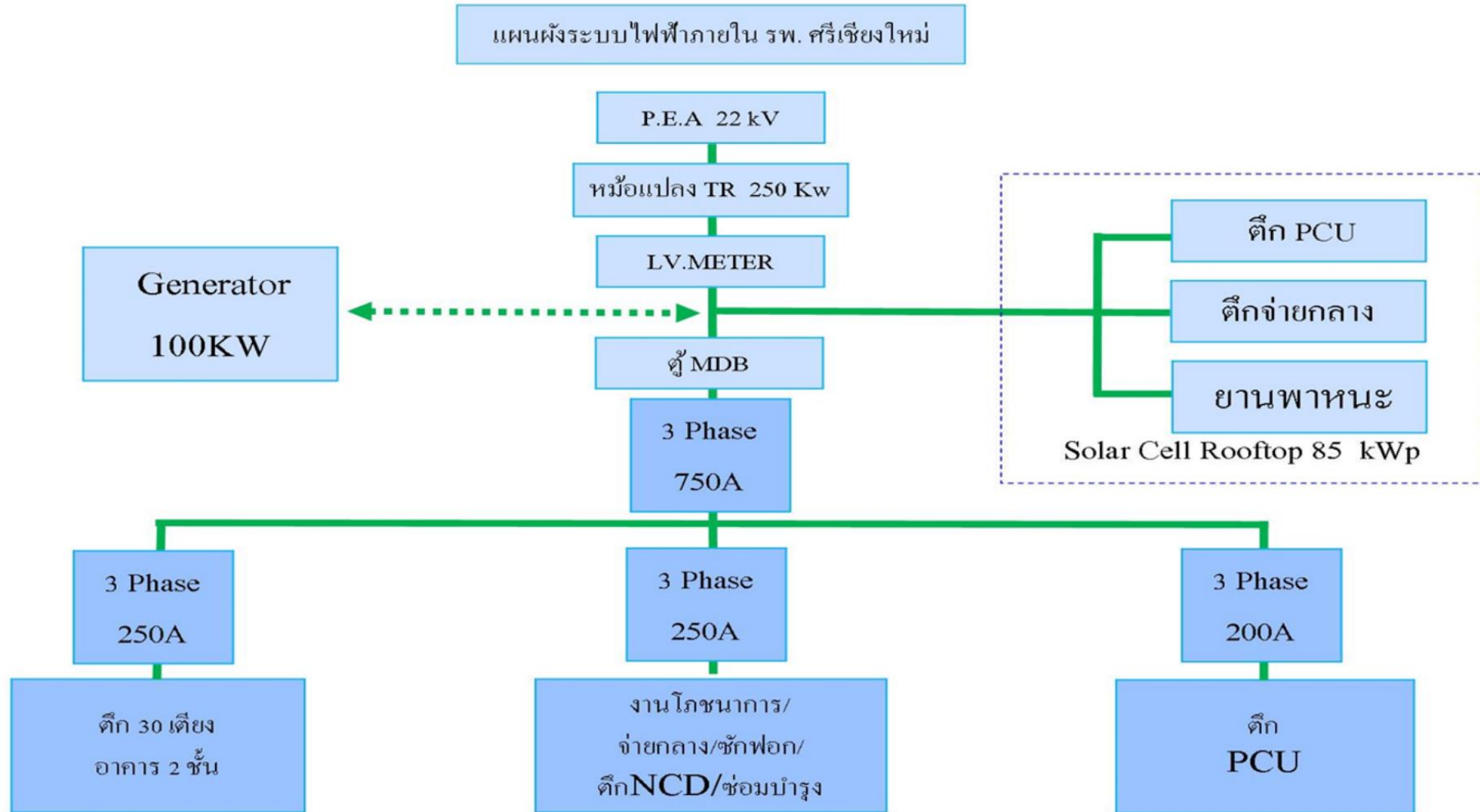
6. ระบบสาธารณูปโภค

6.1 การไฟฟ้าภูมิภาค ประเภท 3 Phase 250 kW





แผนผังระบบไฟฟ้า ภายใน โรงพยาบาลศรีเชียงใหม่



หมายเหตุ kWp หมายถึง กิโลวัตต์สูงสุดของแผงโฟโตโวลเทอิก (Photovoltaic Panel) ณ สภาพแวดล้อม



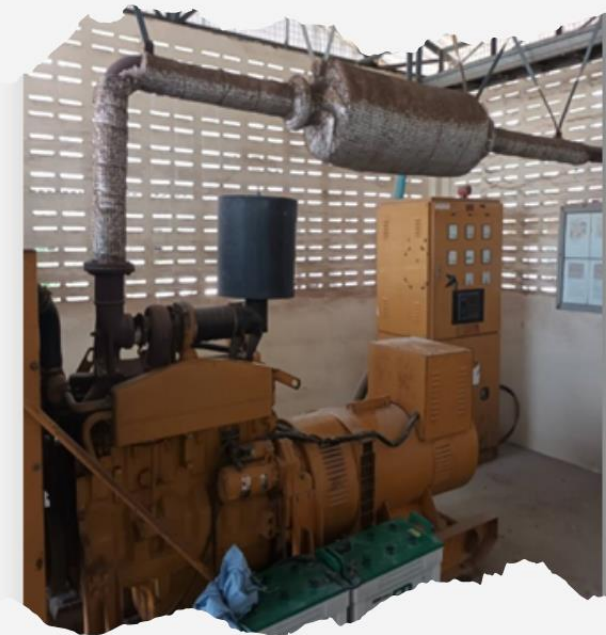
6.2 ระบบไฟฟ้าสำรอง ขนาด 100 KW

ผลการดำเนินงาน

1. ตรวจสอบเช็คทดสอบระบบทุกวันศุกร์ เมื่อไฟฟ้าดับ เครื่องจะทำงานเองโดยอัตโนมัติ ภายในเวลา 15 วินาที
2. ไฟฟ้าสำรองที่ปั่นเองใช้ได้ยาวนานตลอด 24 ชม. โดยมีการสำรองน้ำมัน 400 ลิตร

โอกาสพัฒนา

1. ปรับปรุงระบบตัดจ่ายไฟฟ้าอัตโนมัติ
2. วางแผนเพิ่มกำลังเครื่องกำเนิดไฟฟ้าสำรอง





6.3 ระบบ Solar Cell Rooftop 85 kWp

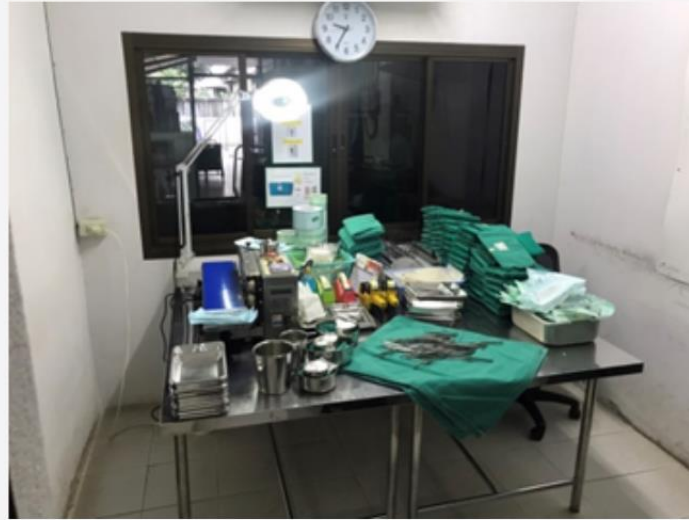
kWp หมายถึง กิโลวัตต์สูงสุดของแผงโฟโตโวลเทอิก (Photovoltaic Panel) ณ สภาวะทดสอบมาตรฐาน

โอกาสพัฒนา

1. จัดทำแผนบำรุงรักษาแผงโซล่าเซลล์
2. ส่งเจ้าหน้าที่อบรมในการดูแลระบบ



6.5 เครื่องกำเนิดไอน้ำ



โอกาสพัฒนา

1. ปรับปรุงโครงสร้างห้องโรงนึ่งให้ได้มาตรฐาน
2. ติดตั้งเครื่องดูดอากาศเพิ่มเติม



6.7 ห้องแยกโรค



โอกาสพัฒนา

1. การตรวจสอบเชิงป้องกันแผ่นกรองระบายอากาศหลอดUV
2. ฝึกทักษะเจ้าหน้าที่ให้มีความรู้ในการตรวจสอบและใช้งาน



สรุปตัวชี้วัดด้านสาธารณสุขปภค

ตัวชี้วัด	2562	2563	2564	2565	2566
1.อุบัติการณ์ สาธารณสุขปภคไม่เพียงพอ ไม่พร้อมใช้	6	2	2	1	1



ผลการวิเคราะห์คุณภาพน้ำใช้(ประปาบาดาล)

วันเดือนปี	ต้นทาง		ปลายทาง1		ปลายทาง2		พารามิเตอร์ที่ไม่ผ่านเกณฑ์
	<u>E.Coli</u>	Total Coliform	<u>E.Coli</u>	Total Coliform	<u>E.Coli</u>	Total Coliform	
18 มี.ค.64	<1.1	<1.1	<1.1	<1.1	<1.1	<1.1	0
25 มี.ธ.64	<1.1	<1.1	<1.1	<1.1	<1.1	<1.1	0
2 ส.ค.64	Not Detected	<1.1	Not Detected	<1.1	Not Detected	<1.1	0
29 ส.ค.64	Not Detected	<1.1	Not Detected	<1.1	Not Detected	<1.1	0
28 เม.ย.65	Not Detected	<1.1	Not Detected	<1.1	Not Detected	<1.1	0
18 ส.ค.65	Not Detected	<1.1	Not Detected	-	-	-	0
19 ม.ค.66	Not Detected	<1.1	Not Detected	<1.1	Not Detected	<1.1	0



ผลการตรวจวิเคราะห์คุณภาพน้ำดื่มบรรจุถัง 20 ลิตร (ตู้ก้นน้ำดื่ม)

วันเดือนปี	ตัวอย่างที่ 1		ตัวอย่างที่ 2		ตัวอย่างที่ 3		พารามิเตอร์ที่ไม่ผ่านเกณฑ์
	E.Coli	Total Coliform	E.Coli	Total Coliform	E.Coli	Total Coliform	
18 มี.ค.64	-	-	<1.1	< 1.1	< 1.1	< 1.1	0
25 มี.ธ.64	-	-	-	-	< 1.1	< 1.1	0
2 ธ.ค.64	Not Detected	<1.1	Not Detected	< 1.1	Not Detected	< 1.1	0
29 ธ.ค.64	Not Detected	<1.1	Not Detected	< 1.1	Not Detected	< 1.1	0
28 เม.ย.65	Not Detected	<1.1	Not Detected	< 1.1	Not Detected	< 1.1	0
18 ส.ค.65	-	-	-	-	-	-	-
19 ม.ค.66	Not Detected	<1.1	Not Detected	< 1.1	Not Detected	< 2.2	0

7. ด้านสิ่งแวดล้อมเพื่อการสร้างเสริมสุขภาพ





ผลการดำเนินงาน

- 1.ปรับปรุงภูมิทัศน์บริการด้านหน้า
- 2.จัดหาที่นั่งพักให้แก่ผู้รอรับบริการและญาติ
- 3.จัดสื่อประชาสัมพันธ์สุขศึกษาทางทีวีแต่ละหน่วยงาน
- 4.จัดหาอาหารปลอดสารพิษ เพื่อบริการแก่ผู้ป่วย
- 5.ลดการใช้วัสดุที่เป็นอันตรายต่อสุขภาพ

โอกาสพัฒนา

1. จัดทำโถงพักคอยแผนกผู้ป่วยนอก
2. เพิ่มพื้นที่สีเขียวภายในอาคารและรอบบริเวณโรงพยาบาล





สรุปตัวชี้วัดด้านสิ่งแวดล้อมเพื่อการสร้างเสริมสุขภาพ

ตัวชี้วัด	2562	2563	2564	2565
1.ระดับการพัฒนา อนามัยสิ่งแวดล้อมในหน่วยบริการ (Green & Clean Hospital)	ดี	ดี	ดีมาก	ดีมาก

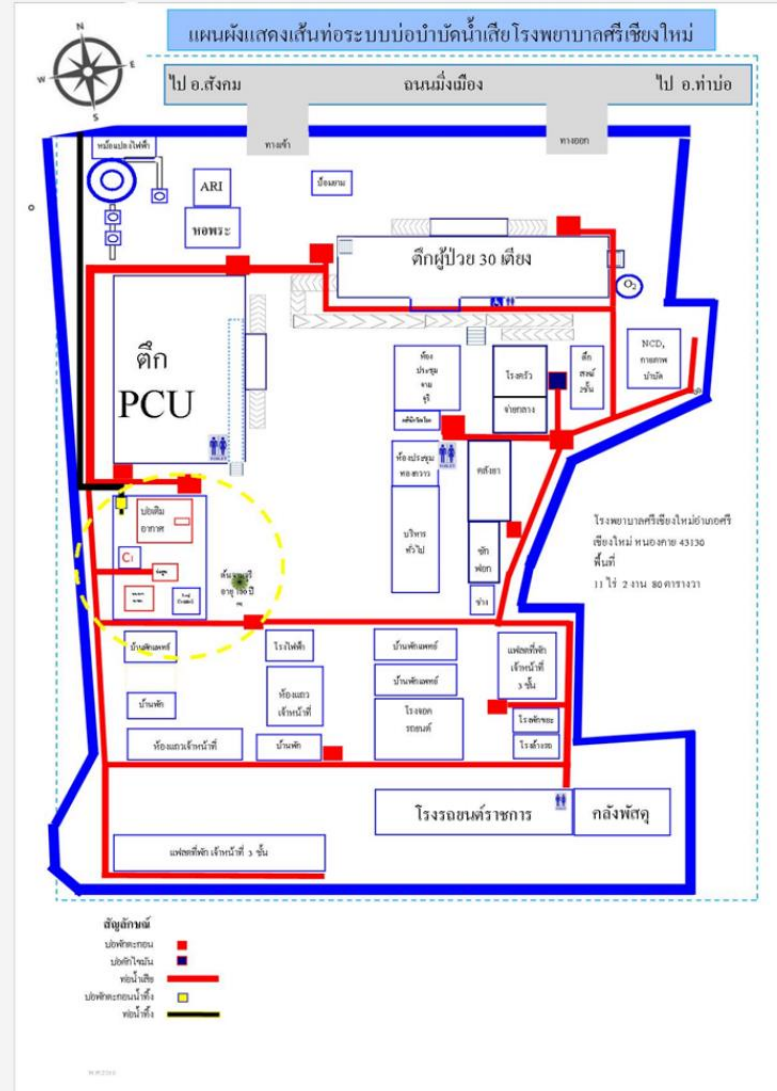


8. การพิทักษ์สิ่งแวดล้อม

1. ระบบบำบัดน้ำเสีย
2. ระบบการจัดการขยะและลดปริมาณของเสีย



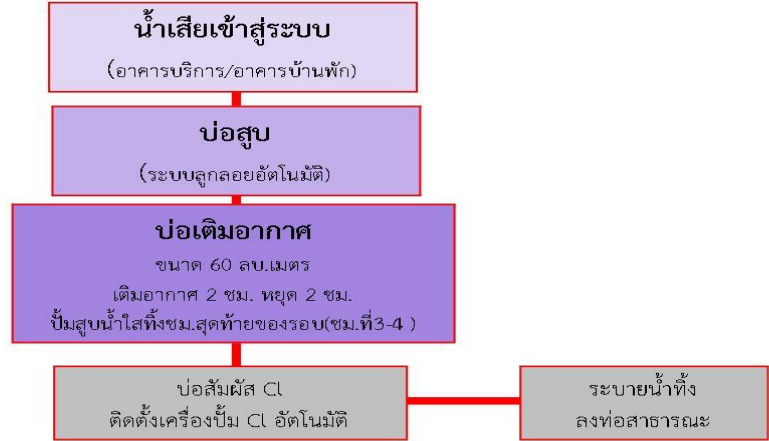
8.1 ระบบบำบัดน้ำเสีย



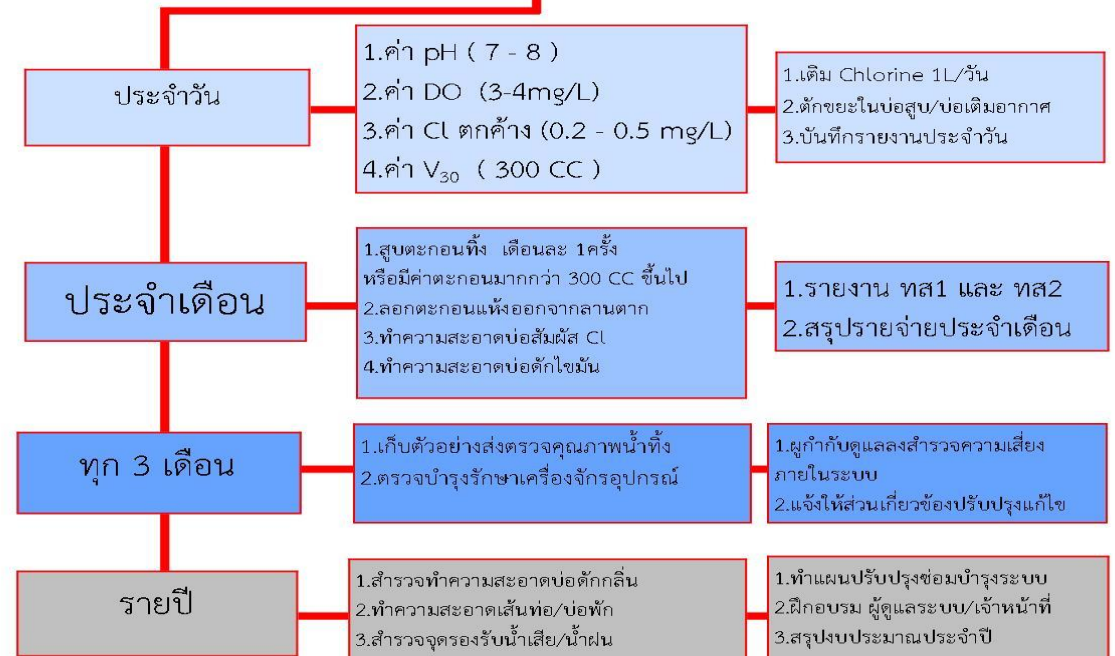
Flow Chart

แสดงขั้นตอนการปฏิบัติ ระบบบำบัดน้ำเสีย

ผังโครงสร้างระบบบำบัดน้ำเสีย



ระบบการดูแลบำรุงรักษา





โรงพยาบาลศรีเชียงใหม่





โรงพยาบาลศรีเชียงใหม่





ผลการดำเนินงาน

1. ปรับปรุงภูมิทัศน์ภายในระบบ
2. ปรับปรุงซ่อมแซมระบบบำบัดน้ำเสีย
3. จัดหาวัสดุอุปกรณ์ให้เพียงพอ

โอกาสพัฒนา

1. สร้างบึงประดิษฐ์/นำน้ำทิ้งกลับมาใช้ประโยชน์ใหม่
2. ส่งเจ้าหน้าที่ใหม่ฝึกอบรมโดยหน่วยงานภายนอก



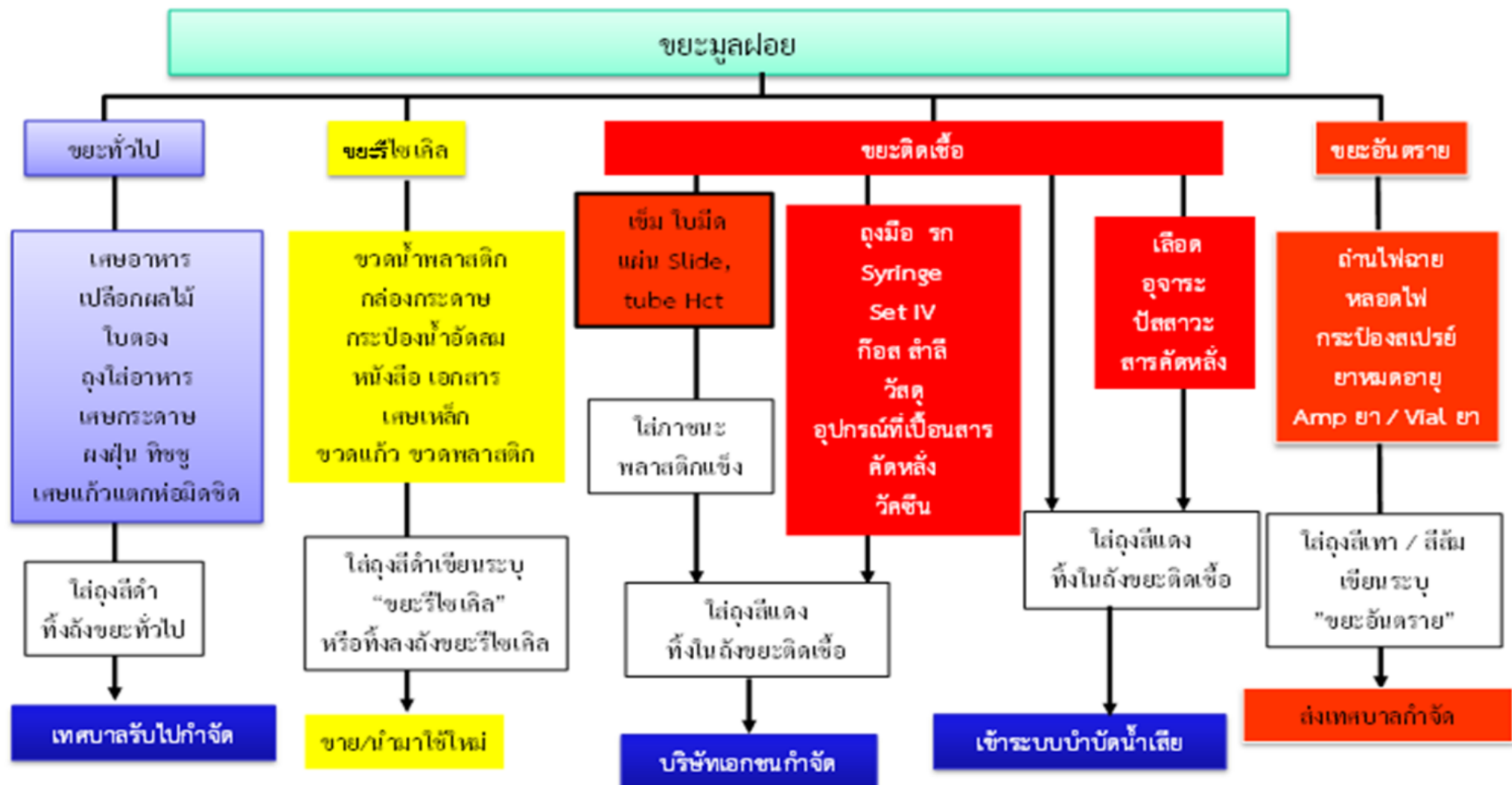


สรุปตัวชี้วัดด้านระบบบำบัดน้ำเสีย

วัน / เดือน / ปี	pH (pH Unit)	BOD (mg/L)	Total Suspended Solids (mg/L)	Settle able (mg/L)	TDS (mg/L)	Sulfide (mg/L)	Nitrogen (TKN) (mg/L)	F&G (mg/L)	Coliforms (MPN/100ml)	Fecal coliforms (MPN/100ml)	พารามิเตอร์ที่ไม่ผ่านเกณฑ์
18 มี.ค.64	7.9	<2	<15	<0.2	-	<1	<10	1.28	4,900	220	0
25 มี.ย.64	8.0	<2	20	<0.2	-	<1	<10	<1.0	<1.8	<1.8	0
2 ต.ค.64	7.9	11	9	<0.1	-	<0.5	9.4	<3.0	ไม่ผ่าน	ไม่ผ่าน	2
29 ธ.ค.64	7.6	<2	<5	<0.1	-	<0.5	10.4	<3.0	<1.8	<1.8	0
28 เม.ย.65	7.2	<2	<5	<0.1	-	<0.5	-	3.0	<1.8	<1.8	0
18 ส.ค.65	7.2	13	15	<0.1	-	<0.5	5.2	3.0	<1.8	<1.8	0
19 ม.ค.66	7.8	<5	<5	<0.1	388	<0.5	<0.1	<3.0	33	13	0



ผังการจัดการขยะมูลฝอย ในโรงพยาบาลศรีเชียงใหม่





การจัดการลดปริมาณขยะ ใน (3R)



คัดแยกขยะ



ดัดแปลงมาใช้งาน



ใช้ถุงผ้ามารับยา

การจัดการลดปริมาณขยะ ใน (3R)



จำหน่ายขยะ



ใช้กระดาษสองหน้า



ใช้ตะกร้าแทนถุงพลาสติก



ผลการดำเนินงาน

1. ปรับปรุงโรงพักขยะ
2. จัดหาถังขยะและอุปกรณ์เก็บรวบรวมขยะให้เพียงพอ
3. ทบทวนแนวทางปฏิบัติและถ่ายทอดสู่หน่วยงาน

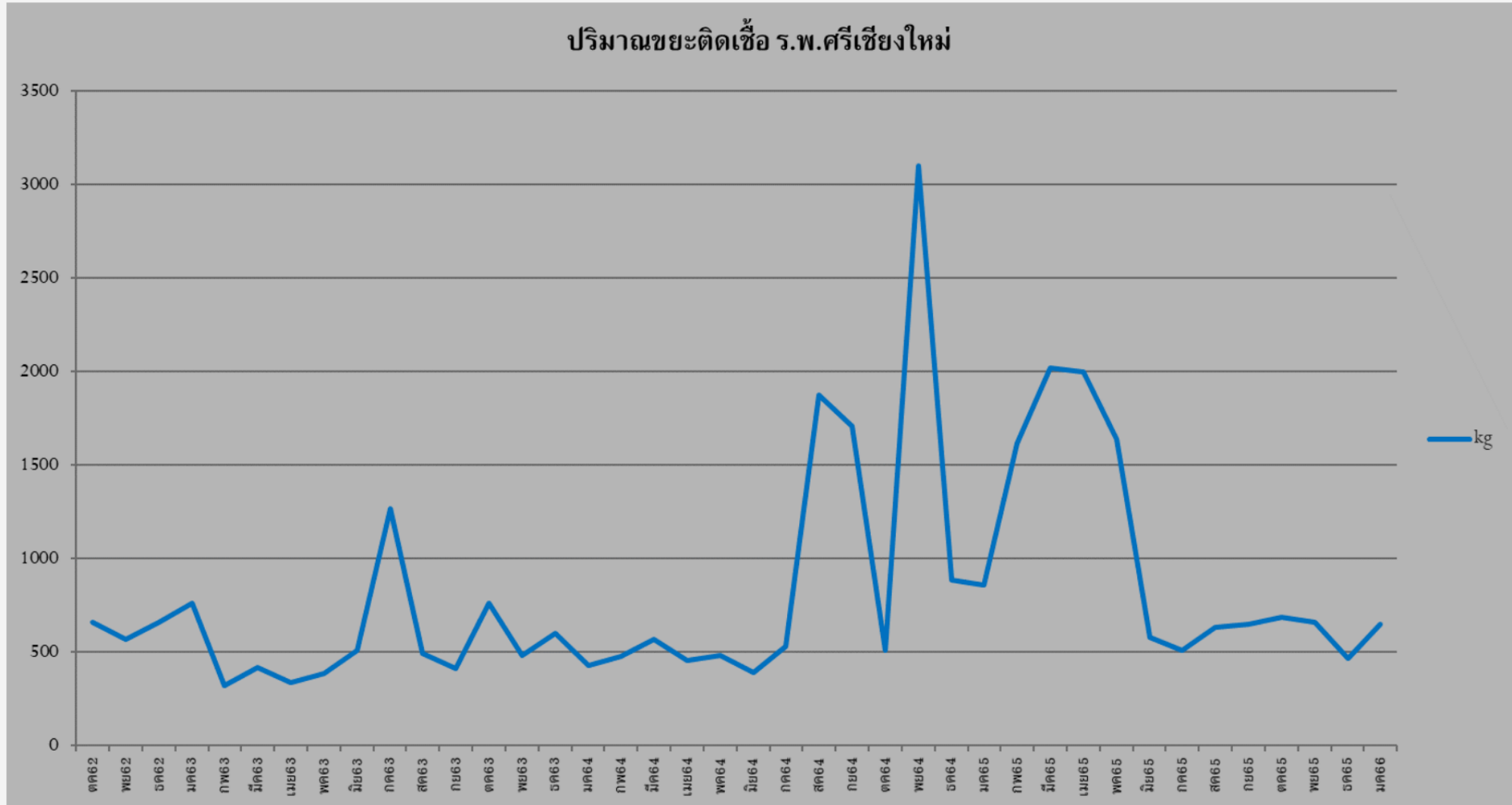


โอกาสพัฒนา

1. สร้างโรงพักขยะติดเชื้อแห่งใหม่
2. ประเมินและฟังเสียงสะท้อนในการจัดการของเสียในโรงพยาบาลที่มีผลกระทบต่อชุมชน



ผลการดำเนินงานตามตัวชี้วัดที่สำคัญ



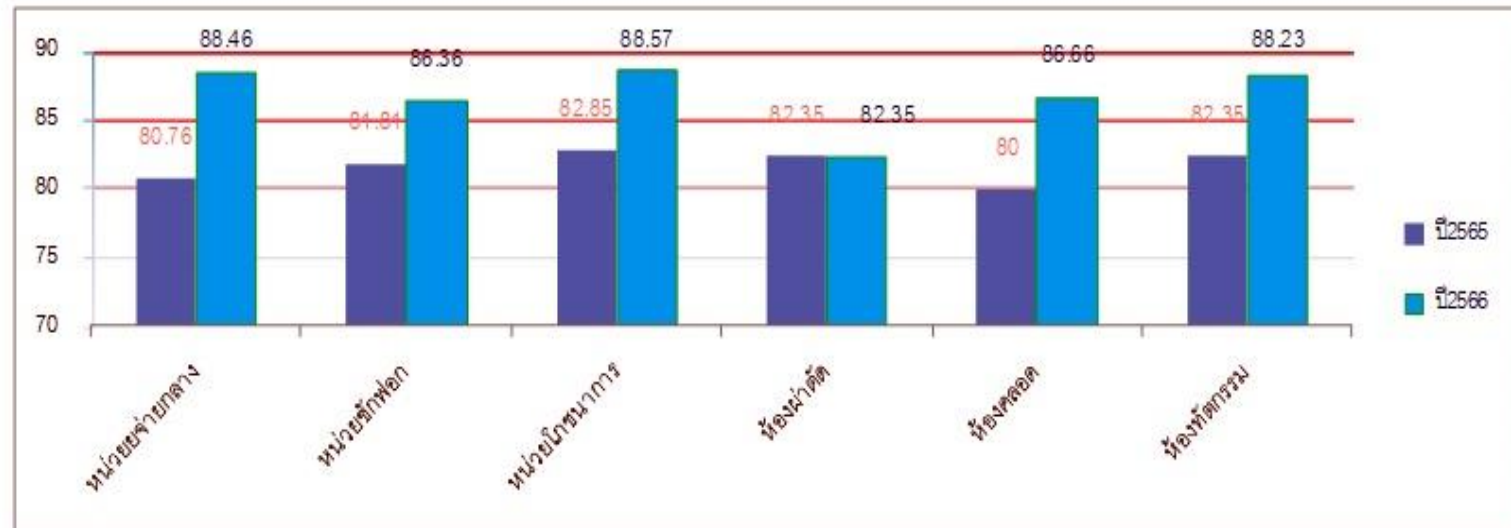
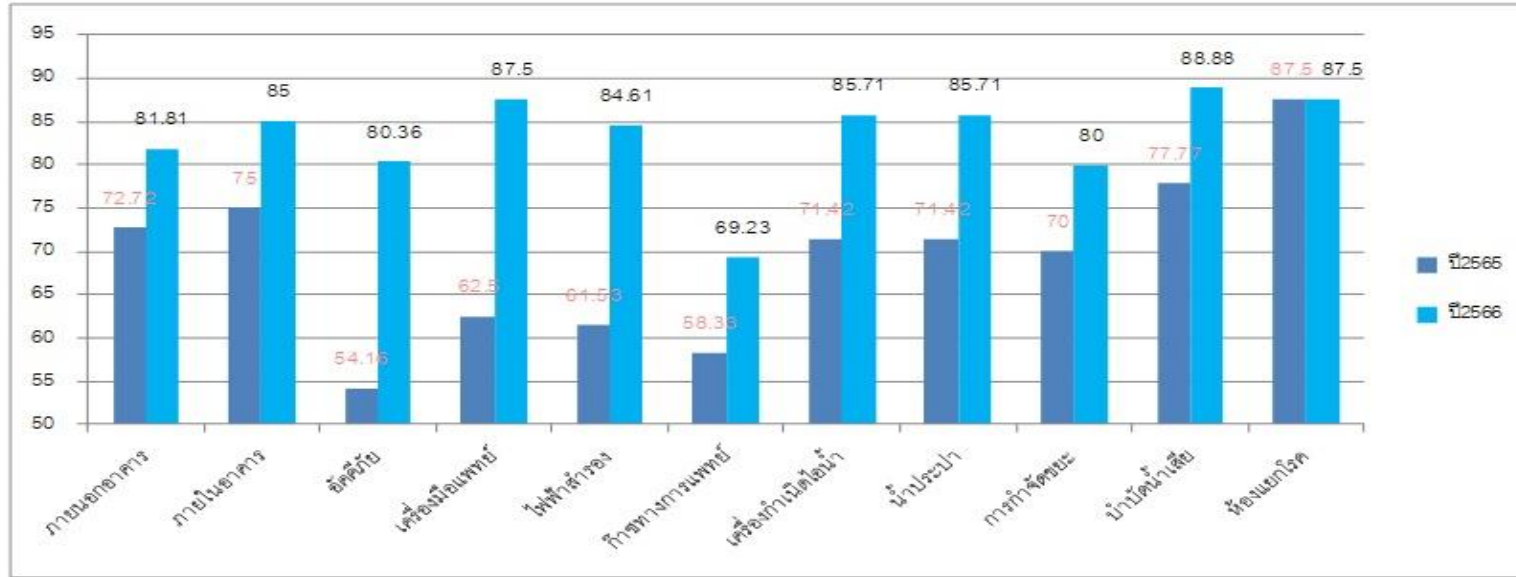


สรุปอุบัติการณ์ข้อร้องเรียนจากชุมชน เรื่องการจัดการของเสียของโรงพยาบาล

ชนิดขยะ	2563	2564	2565	2566
1.ขยะทั่วไป	0	0	0	0
2.ขยะติดเชื้อ	0	0	0	0
3.ขยะสารพิษ	0	0	0	0
4.น้ำเสีย	0	0	0	0



สรุปผลงานประเมินตนเอง





ผลการพัฒนาที่โดดเด่นและภาคภูมิใจ

- ได้รับรองผ่านเกณฑ์การประเมินด้านการบริหารจัดการน้ำเสียของแหล่งกำเนิดมลพิษ ระดับเงิน ประจำปี พ.ศ. 2562 จาก กระทรวงทรัพยากรธรรมชาติและสิ่งแวดล้อม
- การเปลี่ยนเครื่องปรับอากาศที่มีอายุมากกว่า 10 ปี และเปลี่ยนหลอดไฟเป็นแบบ หลอด LED จากที่การเข้าร่วมส่งเสริมการจัดการพลังงานและเพิ่มประสิทธิภาพในโรงพยาบาลภาครัฐนอกชายควบคุม ของ กรมพัฒนาพลังงานทดแทนและอนุรักษ์ พลังงาน กระทรวงพลังงาน



ผลการพัฒนาที่โดดเด่นและภาคภูมิใจ

- ระบบผลิตไฟฟ้าพลังงานแสงอาทิตย์ โรงพยาบาลได้รับจัดสรรงบประมาณโครงการติดตั้งระบบผลิตไฟฟ้าพลังงานแสงอาทิตย์ งบประมาณที่ได้รับการจัดสรรจากกองทุนเพื่อส่งเสริมการอนุรักษ์พลังงาน ปีงบประมาณ 2562
- ผลการดำเนินการตามมาตรฐาน GREEN & CLEAN HOSPITAL อยู่ในระดับดีมาก
- ผลการดำเนินการตามมาตรฐาน อาชีวอนามัยและความปลอดภัย อยู่ในระดับ ดีมาก
- การดำเนินการด้านโครงสร้างสิ่งแวดล้อม ในสถานการณ์โรคCovid-19 ปี2563-2565
- โครงสร้าง Co-wrad, โรงพยาบาลสนาม, ศูนย์พักคอย



โรงพยาบาลศรีเชียงใหม่



THANK YOU